



# รายงานสถานการณ์ภัยแล้งและภัยพิบัติ ณ วันที่ 30 เมษายน 2558 และผลการปฏิบัติการฝนหลวงประจำวันวันที่ 29 เมษายน 2558

กลุ่มวิชาการปฏิบัติการฝนหลวง กองปฏิบัติการฝนหลวงกรมฝนหลวงและการบินเกษตร  
royalrainmaking\_academic@hotmail.com

## สถานการณ์ภัยแล้งและภัยพิบัติ

### ๑ การคาดหมายพื้นที่ประสบภัยแล้ง

จังหวัดที่ได้รับผลกระทบภัยแล้งตามรายงานของกรมควบคุมและบรรเทาสาธารณภัย (ปภ.) ตั้งแต่วันที่ 20 ตุลาคม 2557 - ปัจจุบัน มีทั้งสิ้น 36 จังหวัด 230 อำเภอ 1,226 ตำบล 11,389 หมู่บ้าน (เปรียบเทียบกับทั่วประเทศ 74,965 หมู่บ้าน คิดเป็น 15.19%)

ภาค	รายชื่อจังหวัด(จำนวนอำเภอ) ที่ประกาศภัยแล้ง	จำนวนจังหวัดที่ประกาศภัยแล้ง (จังหวัด(อำเภอ))
เหนือ	เชียงใหม่(25), พิชณุโลก(9), แพร่(8), ตาก(6), พิจิตร(6), สุโขทัย(1),กำแพงเพชร(6), น่าน(3), ลำปาง(1)	9(65)
กลาง	นครสวรรค์(15), ชัยนาท(6), ลพบุรี(5), กาญจนบุรี(4), สระบุรี(10+1)	5(40+1)
ต.อ.เฉียงเหนือ	นครราชสีมา(23+1), ชัยภูมิ(7), ขอนแก่น(10+2), สกลนคร(4), อำนาจเจริญ(4),บุรีรัมย์(4), มหาสารคาม(1),กาฬสินธุ์(2),อุดรดิตถ์(2+3), หนองบัวลำภู(1)	10(58+6)
ตะวันออก	จันทบุรี(9+1), ชลบุรี(1), สระแก้ว(9), ตราด(+4)	3(19+5)
ใต้	ราชบุรี(5), ประจวบคีรีขันธ์(3), ตรัง(10), สตูล(2),เพชรบุรี(4), นครศรีธรรมราช(6), กระบี่(3), พังงา(3)	8(36)
รวม จำนวนจังหวัด(อำเภอ+อำเภอที่เพิ่มเข้ามาวันนี้) ที่ประกาศภัยแล้ง		36(218+12)

ที่มา: กรมป้องกันและบรรเทาสาธารณภัย (ปภ.)

### ๑ พื้นที่ร้องขอฝน(ตั้งแต่วันที่ 1 มีนาคม 2558-ปัจจุบัน)

ภาค	รายชื่อจังหวัด (จำนวนอำเภอ) ที่มีผู้ขอรับบริการ	จำนวนผู้ร้องขอฝน (ราย)
เหนือ	กำแพงเพชร(2), เชียงราย(18), เชียงใหม่(7), ตาก(1), น่าน(9), พิจิตร(5),พิษณุโลก(2),เพชรบูรณ์(6), แพร่(9), แม่ฮ่องสอน(7), ลำปาง(4), ลำพูน(8), สุโขทัย(1), อุดรดิตถ์(5), พะเยา(1)	48
กลาง	กาญจนบุรี(2), ชัยนาท(3), นครสวรรค์(6), ลพบุรี(7), สุพรรณบุรี(4)	23
ต.อ.เฉียงเหนือ	กาฬสินธุ์(1), ชัยภูมิ(2), นครราชสีมา(32), บุรีรัมย์(22), มหาสารคาม(2), ร้อยเอ็ด(20), ศรีสะเกษ(3),สุรินทร์(1), อำนาจเจริญ(4), อุดรธานี(32), ขอนแก่น(1)	28
ตะวันออก	จันทบุรี(2), ชลบุรี(1), ตราด(3),ปราจีนบุรี(9), ระยอง(3), สระแก้ว(9), ฉะเชิงเทรา(3)	33
ใต้	ชุมพร(6), ตรัง(1), นครศรีธรรมราช(23), นราธิวาส(5), ประจวบคีรีขันธ์(2), พังงา(2), เพชรบุรี(7), ระนอง(5), ราชบุรี(1), สุราษฎร์ธานี(10)	36
รวม	48 จังหวัด 319 อำเภอ	168

### ๑ สถานการณ์ภาวะหมอกควันในพื้นที่ภาคเหนือและจุดความร้อน (Hotspot)

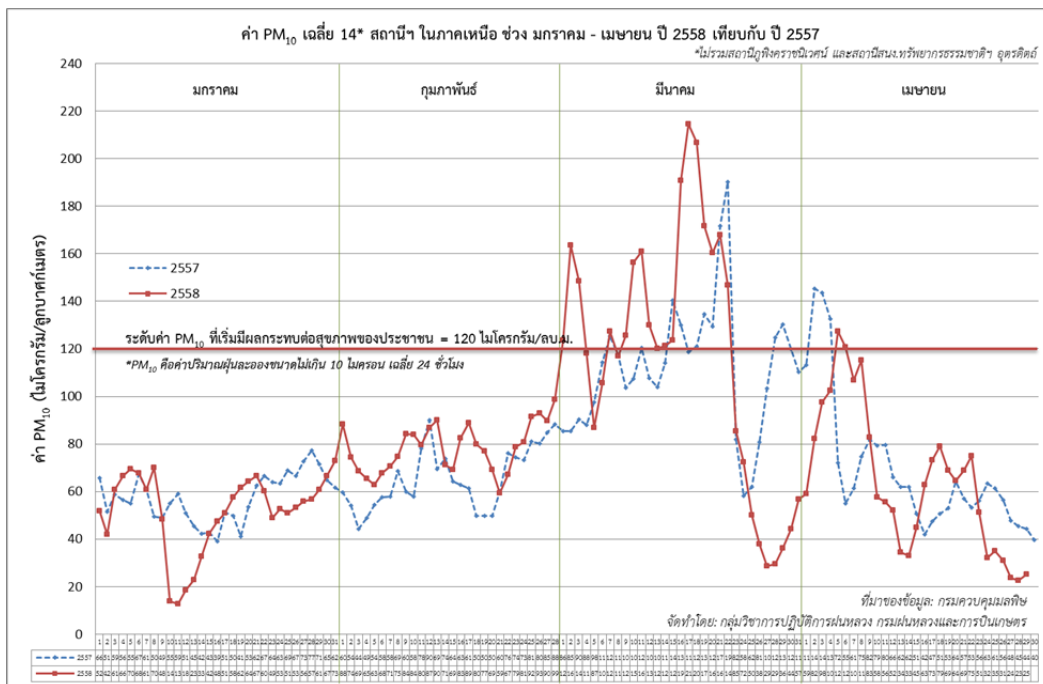
ตารางค่า PM<sub>10</sub>ในพื้นที่ภาคเหนือ 5 วันที่ผ่านมา มีค่าดังนี้

จังหวัด	ชื่อสถานี	ค่า PM <sub>10</sub> <sup>1</sup>					คุณภาพอากาศ
		25 เม.ย.	26เม.ย.	27 เม.ย.	28 เม.ย.	29 เม.ย.	
เชียงราย	สนง.ทรัพยากรธรรมชาติและสิ่งแวดล้อม อ.เมือง	32	30	24	21	-	-
	สนง.สาธารณสุขอำเภอแม่สาย อ.แม่สาย	31	24	19	21	13	ดี
เชียงใหม่	ศาลากลางจังหวัดเชียงใหม่ อ.เมือง	30	31	18	23	28	ดี
	โรงเรียนยุพราชวิทยาลัย อ.เมือง	-	25	15	14	17	ดี
	พระตำหนักภูพิงคราชนิเวศน์* (Mobile)	10	10	8	8	9	ดี
ลำปาง	สถานีอุตุนิยมวิทยาลำปาง อ.เมือง	50	45	32	22	30	ดี
	โรงพยาบาลส่งเสริมสุขภาพบ้านสบป่าด อ.แม่เมาะ	27	32	22	19	23	ดี
	โรงพยาบาลส่งเสริมสุขภาพบ้านท่าสี่ อ.แม่เมาะ	31	28	26	22	18	ดี

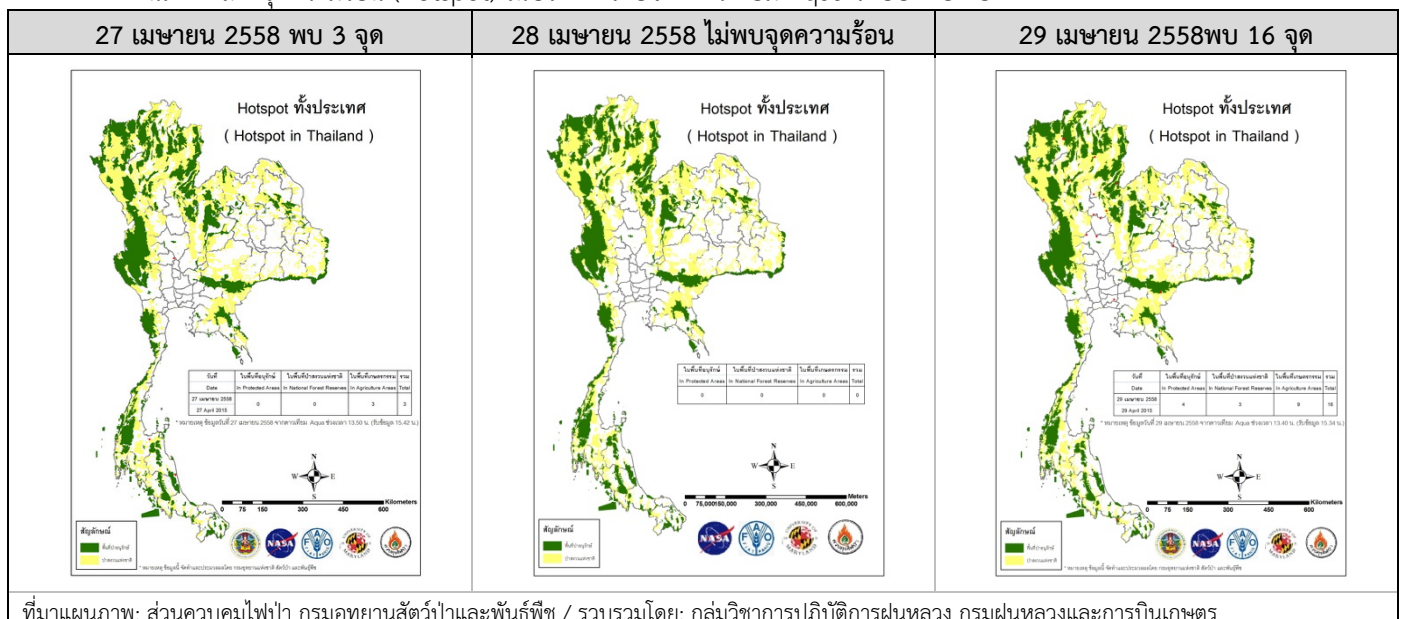
<sup>1</sup>PM<sub>10</sub> คือ ปริมาณฝุ่นละอองขนาดไม่เกิน 10 ไมครอน มาตรฐานค่าเฉลี่ย 24 ชั่วโมง ต้องไม่เกิน 120 ไมโครกรัมต่อลูกบาศก์เมตร

จังหวัด	ชื่อสถานี	ค่า PM <sub>10</sub> <sup>1</sup>					คุณภาพอากาศ
		25 เม.ย.	26 เม.ย.	27 เม.ย.	28 เม.ย.	29 เม.ย.	
	การประสานส่วนภูมิภาคแม่เมาะ อ.แม่เมาะ	40	37	31	25	-	-
ลำพูน	สนามกีฬา อบจ.	28	37	20	22	25	ดี
แม่ฮ่องสอน	สนง.ทรัพยากรธรรมชาติและสิ่งแวดล้อม อ.เมือง	35	31	27	26	37	ดี
น่าน	สำนักงานเทศบาลเมืองน่าน อ.เมือง	36	25	29	26	23	ดี
แพร่	สถานีอุตุนิยมวิทยาแพร่ อ.เมือง	37	33	30	28	26	ดี
พะเยา	อุทยานการเรียนรู้กว๊านพะเยา อ.เมือง	27	25	21	23	16	ดี
ตาก	สถานีอุตุนิยมวิทยาแม่สอด อ.แม่สอด	53	30	25	31	45	ปานกลาง
อุตรดิตถ์	สนง.ทรัพยากรธรรมชาติและสิ่งแวดล้อม* (Mobile)	25	18	23	22	-	-
ค่า PM <sub>10</sub> เฉลี่ย 14* สถานีในภาคเหนือ (*ไม่รวมสถานีอุทกวิทยาและสถานีสนง.ทรัพยากรธรรมชาติฯ อุตรดิตถ์)		35	31	24	23	25	-

ที่มา: กรมควบคุมมลพิษ



แผนภาพแสดงจุดความร้อน (Hotspot) ในประเทศไทยจากดาวเทียม Aqua ระบบ MODIS



๑ สถานการณ์ปริมาณน้ำเก็บกักในอ่างเก็บน้ำที่สำคัญ

ชื่ออ่างเก็บน้ำ	ความจุของอ่างที่ รณก. <sup>2</sup> (ล้าน ลบ.ม.)	ปริมาณน้ำในอ่างฯ(%)					หมายเหตุ
		25 เม.ย.	26 เม.ย.	27 เม.ย.	28 เม.ย.	29 เม.ย.	
<b>ภาคเหนือ</b>							
- ภูมิพล(ตาก)	13,462	40	39	39	39	39	ระดับน้ำต่ำกว่า 40%
- สิริกิติ์(อุตรดิตถ์)	9,510	51	51	51	51	51	ระดับน้ำต่ำกว่า 60%
- แม่จัด(เชียงใหม่)	265	40	40	39	38	38	ระดับน้ำต่ำกว่า 40%
- แม่กวง(เชียงใหม่)	263	14	14	14	13	13	ระดับน้ำต่ำกว่า 20%
- กิวลม(ลำปาง)	106	35	35	36	36	36	ระดับน้ำต่ำกว่า 40%
- กิวคอง(ลำปาง)	170	33	32	32	32	32	ระดับน้ำต่ำกว่า 40%
- แควน้อย(พิษณุโลก)	939	31	31	30	30	29	ระดับน้ำต่ำกว่า 30%
<b>ภาคตะวันออกเฉียงเหนือ</b>							
- ห้วยหลวง(อุดรธานี)	135	26	26	25	25	25	ระดับน้ำต่ำกว่า 30%
- น้ำอูน(สกลนคร)	520	41	41	41	41	41	ระดับน้ำต่ำกว่า 50%
- น้ำพุง(สกลนคร)	166	30	30	29	29	28	ระดับน้ำต่ำกว่า 30%
- จุฬาราม(ชัยภูมิ)	164	46	46	46	46	46	ระดับน้ำต่ำกว่า 50%
- อุบลรัตน์(ขอนแก่น)	2,431	37	37	37	37	37	ระดับน้ำต่ำกว่า 40%
- ลำปาว(กาฬสินธุ์)	1,980	25	25	24	24	24	ระดับน้ำต่ำกว่า 30%
- ลำตะคอง(นครราชสีมา)	314	33	33	33	33	33	ระดับน้ำต่ำกว่า 40%
- ลำพระเพลิง(นครราชสีมา)	110	22	22	22	22	23	ระดับน้ำต่ำกว่า 30%
- มูลบน(นครราชสีมา)	141	42	42	42	42	42	ระดับน้ำต่ำกว่า 50%
- ลำแซะ(นครราชสีมา)	275	43	43	43	43	43	ระดับน้ำต่ำกว่า 50%
- ลำน้ำรอง(บุรีรัมย์)	121	54	54	54	54	54	ระดับน้ำต่ำกว่า 60%
- ลำปลายมาศ(นครราชสีมา)	98	53	53	53	53	53	ระดับน้ำต่ำกว่า 60%
<b>ภาคกลาง</b>							
- ป่าสัก(ลพบุรี)	960	27	27	27	27	26	ระดับน้ำต่ำกว่า 30%
- ทับเสลา(อุทัยธานี)	160	31	31	31	31	31	ระดับน้ำต่ำกว่า 40%
- กระเสี้ยว(สุพรรณบุรี)	240	39	39	39	39	38	ระดับน้ำต่ำกว่า 40%
- ศรีนครินทร์(กาญจนบุรี)	17,745	70	70	70	70	70	-
- วชิราลงกรณ์(กาญจนบุรี)	8,860	47	47	47	47	47	ระดับน้ำต่ำกว่า 50%
<b>ภาคตะวันออก</b>							
- ชุนด่านฯ(นครนายก)	224	21	21	21	20	20	ระดับน้ำต่ำกว่า 30%
- คลองสิียด(ฉะเชิงเทรา)	420	20	20	20	20	20	ระดับน้ำต่ำกว่า 30%
- บางพระ(ชลบุรี)	117	35	35	35	35	35	ระดับน้ำต่ำกว่า 40%
- หนองปลาไหล(ระยอง)	164	56	56	56	56	55	ระดับน้ำต่ำกว่า 60%
- ประแสร์(ระยอง)	248	72	72	71	71	71	-
- พระปรัง (สระแก้ว)	97	32	32	32	31	32	ระดับน้ำต่ำกว่า 40%
- ดอกกราย (ระยอง)	71	27	27	27	27	27	ระดับน้ำต่ำกว่า 30%
- คลองพระพุทธ (จันทบุรี)	70	66	65	66	65	65	-
<b>ภาคใต้</b>							
- แก่งกระ जान(เพชรบุรี)	710	44	44	44	44	44	ระดับน้ำต่ำกว่า 50%
- ปรามบุรี(ประจวบคีรีขันธ์)	347	38	38	37	37	37	ระดับน้ำต่ำกว่า 40%
- รัชชประภา(สุราษฎร์ธานี)	5,639	73	73	73	73	73	-
- บางลา(ยะลา)	1,454	83	82	82	82	81	-

ที่มา: กรมชลประทาน

<sup>2</sup>รณก. = ระดับน้ำเก็บกัก

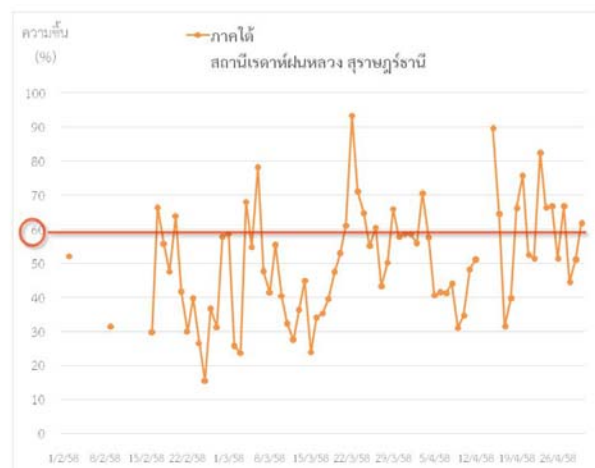
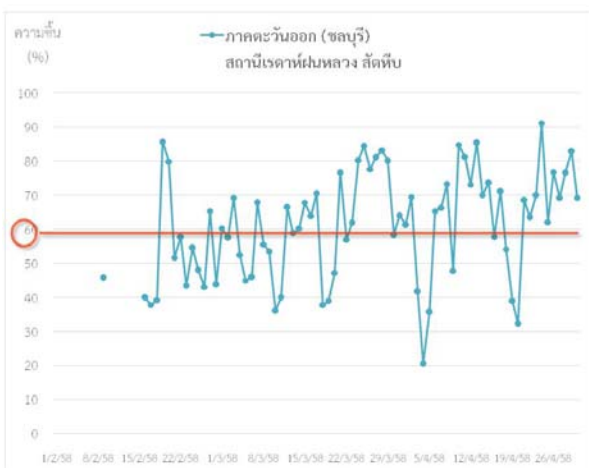
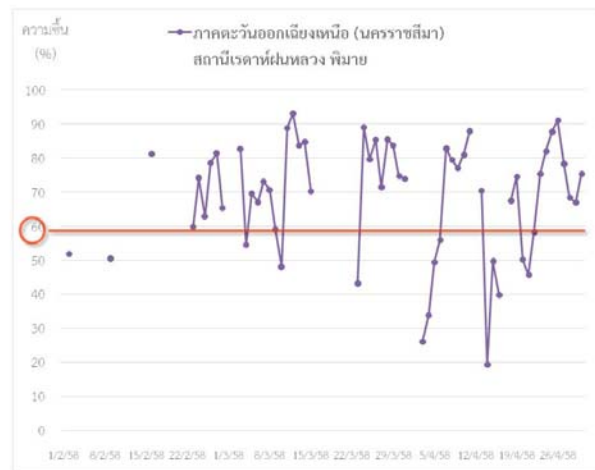
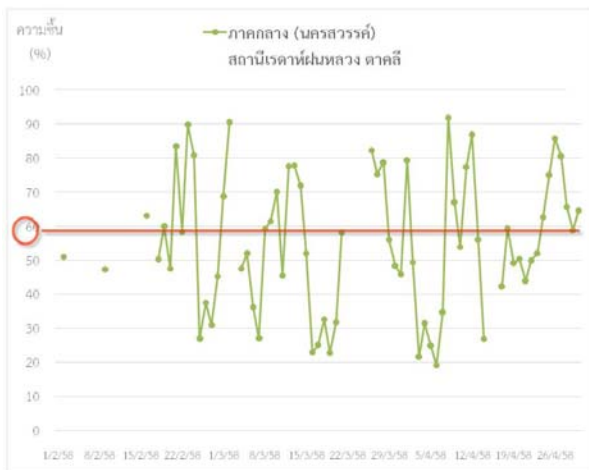
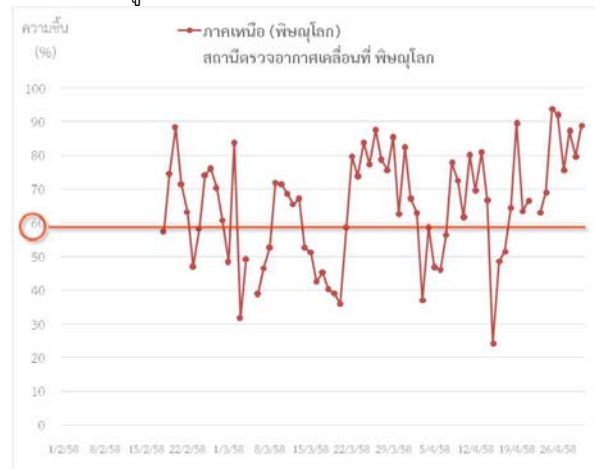
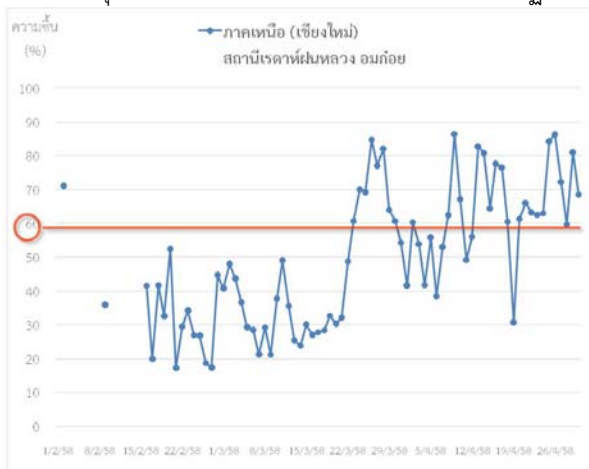
การสภาพอากาศและการพยากรณ์อากาศประจำวัน

๑ ข้อมูลความชื้นจากการตรวจอากาศชั้นบน (Sounding)ระยะความสูง 5,000 - 10,000 ฟุต

ภาค	สถานีตรวจอากาศ	ความชื้นสัมพัทธ์ (%)					หมายเหตุ
		26 เม.ย.	27 เม.ย.	28 เม.ย.	29 เม.ย.	30 เม.ย.	
ภาคเหนือ	สถานีเรดาร์ฝนหลวง อมก๋อย	86.3	72.3	59.7	81.1	68.6	-
	สถานีตรวจอากาศเคลื่อนที่ พิษณุโลก	92.0	75.6	87.2	79.6	88.8	-
ภาคกลาง	สถานีเรดาร์ฝนหลวง ดาคลี	85.7	80.5	65.6	58.8	64.6	-
ภาคตะวันออกเฉียงเหนือ	สถานีเรดาร์ฝนหลวง พิมาย	91.0	78.2	68.3	66.9	75.3	-
ภาคตะวันออก	สถานีเรดาร์ฝนหลวง สัตหีบ	76.7	69.2	76.6	82.8	69.1	-
ภาคใต้	สถานีเรดาร์ฝนหลวง สุราษฎร์ธานี	51.4	66.7	44.4	51.1	61.7	-

๑ กราฟแนวโน้มความชื้นอากาศชั้นบน (ระยะความสูง 5,000-10,000 ฟุต) ตั้งแต่วันที่ 2 กุมภาพันธ์ - ปัจจุบัน

หมายเหตุ: ระดับความชื้นสัมพัทธ์ที่เหมาะสมในการปฏิบัติการฝนหลวงควรสูงกว่าร้อยละ 60 ขึ้นไป



## ๑ การพยากรณ์อากาศและลักษณะอากาศทั่วไป ประจำวันที่ 30 เมษายน 2558

คลื่นกระแสลมตะวันตกเคลื่อนจากภาคเหนือมาปกคลุมภาคตะวันออกเฉียงเหนือตอนบน และประเทศลาว ประกอบกับลมตะวันออกเฉียงใต้พัดนำความชื้นจากทะเลจีนใต้ และอ่าวไทย เข้าปกคลุมภาคตะวันออกเฉียงเหนือตอนล่าง ภาคตะวันออก และภาคกลาง ลักษณะเช่นนี้ทำให้ประเทศไทยตอนบนยังคงมีฝนฟ้าคะนองกับลมกระโชกแรงเกิดขึ้นบางแห่ง หลังจากนั้นในช่วงวันที่ 1-4 พ.ค. ความกดอากาศต่ำเนื่องจากความร้อนจะปกคลุมประเทศไทยตอนบน ทำให้บริเวณดังกล่าวมีอุณหภูมิสูงขึ้น กับมีอากาศร้อนในตอนกลางวัน และมีอากาศร้อนจัดในบางพื้นที่ ในขณะที่ลมตะวันออกเฉียงใต้ที่พัดปกคลุมประเทศไทย และอ่าวไทย มีกำลังอ่อน แต่ยังคงทำให้บริเวณประเทศไทยมีฝนฟ้าคะนองเกิดขึ้นได้บางแห่งในระยะนี้

## ๒ การพยากรณ์อากาศรายภาคและการวิเคราะห์สภาพอากาศในการปฏิบัติการฝนหลวง7วันข้างหน้า

<b>ภาคเหนือ</b>	
- พยากรณ์อากาศ	ในช่วงวันที่ 29-30 เม.ย. อากาศร้อนกับมีฟ้าหลัวในตอนกลางวัน โดยมีฝนฟ้าคะนองเป็นแห่งๆ ร้อยละ 20-30 ของพื้นที่ กับมีลมกระโชกแรงบางแห่ง อุณหภูมิต่ำสุด 20-25 องศาเซลเซียส อุณหภูมิสูงสุด 31-38 องศาเซลเซียส ส่วนในช่วงวันที่ 1-5 พ.ค. อากาศร้อนกับมีฟ้าหลัวในตอนกลางวัน และมีอากาศร้อนจัดในบางพื้นที่ โดยมีฝนฟ้าคะนองบางแห่งถึงเป็นแห่งๆ ร้อยละ 10-20 ของพื้นที่ อุณหภูมิต่ำสุด 22-26 องศาเซลเซียส อุณหภูมิสูงสุด 35-40 องศาเซลเซียส ลมตะวันตก ความเร็ว 10-30 กม./ชม.
- วิเคราะห์โอกาสปฏิบัติการฝนหลวง	ในวันที่ 30 เม.ย. คลื่นกระแสลมตะวันตกจากประเทศพม่าที่ปกคลุมภาคเหนือตอนบนมีกำลังลดลง ทำให้มีโอกาสในการปฏิบัติการ ฝนหลวงลดลง ส่วนในวันที่ 1-2 พ.ค. บริเวณภาคเหนือจะเริ่มมีอากาศร้อนกับมีฟ้าหลัวในตอนกลางวัน โอกาสการเกิดฝนลดลง ทำให้โอกาสความสำเร็จในการทำฝนของช่วงเวลาดังกล่าวน้อย
<b>ภาคกลาง</b>	
- พยากรณ์อากาศ	ในช่วงวันที่ 29-30 เม.ย. อากาศร้อนกับมีฟ้าหลัวในตอนกลางวัน โดยมีฝนฟ้าคะนองเป็นแห่งๆ ร้อยละ 20-30 ของพื้นที่ อุณหภูมิต่ำสุด 23-25 องศาเซลเซียส อุณหภูมิสูงสุด 35-38 องศาเซลเซียส ส่วนในช่วงวันที่ 1-5 พ.ค. อากาศร้อนกับมีฟ้าหลัวในตอนกลางวัน และมีอากาศร้อนจัดในบางพื้นที่ โดยมีฝนฟ้าคะนองบางแห่งถึงเป็นแห่งๆ ร้อยละ 10-20 ของพื้นที่ อุณหภูมิต่ำสุด 24-27 องศาเซลเซียส อุณหภูมิสูงสุด 36-40 องศาเซลเซียส ลมตะวันออกเฉียงใต้ ความเร็ว 10-30 กม./ชม.
- วิเคราะห์โอกาสปฏิบัติการฝนหลวง	คาดการณ์ว่าวันที่ 30 เม.ย.-2 พ.ค. อากาศร้อนและเกิดฝนตกเป็นแห่งๆ บริเวณบางส่วนของจังหวัด นครสวรรค์ สุพรรณบุรี สระบุรี และลพบุรี
<b>ภาค ต.อ.เฉียงเหนือ</b>	
- พยากรณ์อากาศ	ในช่วงวันที่ 29-30 เม.ย. อากาศร้อนกับมีฟ้าหลัวในตอนกลางวัน โดยมีฝนฟ้าคะนองเป็นแห่งๆถึงกระเจาย ร้อยละ 20-40 ของพื้นที่ กับมีลมกระโชกแรงบางแห่ง อุณหภูมิต่ำสุด 22-25 องศาเซลเซียส อุณหภูมิสูงสุด 32-38 องศาเซลเซียส ส่วนในช่วงวันที่ 1-5 พ.ค. อากาศร้อนกับมีฟ้าหลัวในตอนกลางวัน และมีอากาศร้อนจัดในบางพื้นที่ โดยมีฝนฟ้าคะนองเป็นแห่งๆ ร้อยละ 20-30 ของพื้นที่ ส่วนมากทางตอนล่างของภาค อุณหภูมิต่ำสุด 24-27 องศาเซลเซียส อุณหภูมิสูงสุด 36-40 องศาเซลเซียส ลมตะวันออกเฉียงใต้ ความเร็ว 10-30 กม./ชม.
- วิเคราะห์โอกาสปฏิบัติการฝนหลวง	คลื่นกระแสลมตะวันตกจากประเทศพม่าเคลื่อนเข้ามาปกคลุมภาคเหนือและภาคตะวันออกเฉียงเหนือตอนบน ประกอบกับลมตะวันออกเฉียงใต้จะพัดนำความชื้นจากทะเลจีนใต้และอ่าวไทย เข้าปกคลุมภาคตะวันออกเฉียงเหนือ ลักษณะเช่นนี้ทำให้ประเทศไทยจะยังคงมีฝนฟ้าคะนองกับลมกระโชกแรงเกิดขึ้นได้ หลังจากนั้น ความกดอากาศต่ำเนื่องจากความร้อนจะปกคลุมประเทศไทยตอนบน ทำให้บริเวณดังกล่าวมีอุณหภูมิสูงขึ้น แต่ยังคงเอื้อต่อการปฏิบัติการฝนหลวง
<b>ภาคตะวันออก</b>	
- พยากรณ์อากาศ	อากาศร้อนกับมีฟ้าหลัวในตอนกลางวัน โดยมีฝนฟ้าคะนองเป็นแห่งๆ ร้อยละ 20-30 ของพื้นที่ ตลอดช่วง อุณหภูมิต่ำสุด 24-27 องศาเซลเซียส อุณหภูมิสูงสุด 34-38 องศาเซลเซียส ลมตะวันออกเฉียงใต้ ความเร็ว 15-30 กม./ชม. ทะเลมีคลื่นสูงประมาณ 1 เมตร
- วิเคราะห์โอกาสปฏิบัติการฝนหลวง	ในช่วงวันที่ 30 เม.ย.- 2 พ.ค. คลื่นกระแสลมตะวันตกจากประเทศพม่าเคลื่อนเข้ามาปกคลุมภาคเหนือและภาคตะวันออกเฉียงเหนือตอนบน ประกอบกับลมตะวันออกเฉียงใต้จะพัดนำความชื้นจากทะเลจีนใต้และอ่าวไทยเข้าปกคลุมภาคตะวันออก ลักษณะเช่นนี้ทำให้ภาคตะวันออกจะยังคงมีฝนฟ้าคะนองกับลมกระโชกแรงเกิดขึ้นได้ และมีโอกาสปฏิบัติการฝนหลวงได้บางพื้นที่
<b>ภาคใต้</b>	
- พยากรณ์อากาศ (ภาคใต้ฝั่งตะวันออก)	ในช่วงวันที่ 29-30 เม.ย. มีฝนฟ้าคะนองเป็นแห่งๆ ร้อยละ 20-30 ของพื้นที่ ส่วนในช่วงวันที่ 1-5 พ.ค. มีฝนฟ้าคะนองบางแห่งถึงเป็นแห่งๆ ร้อยละ 10-20 ของพื้นที่ อุณหภูมิต่ำสุด 22-26 องศาเซลเซียส อุณหภูมิสูงสุด 32-36 องศาเซลเซียส ลมตะวันออกเฉียงใต้ ความเร็ว 15-30 กม./ชม. ทะเลมีคลื่นสูงประมาณ 1 เมตร
- พยากรณ์อากาศ (ภาคใต้ฝั่งตะวันตก)	ในช่วงวันที่ 29-30 เม.ย. มีฝนฟ้าคะนองเป็นแห่งๆ ร้อยละ 20-30 ของพื้นที่ ส่วนในช่วงวันที่ 1-5 พ.ค. มีฝนฟ้าคะนองบางแห่งถึงเป็นแห่งๆ ร้อยละ 10-20 ของพื้นที่ อุณหภูมิต่ำสุด 23-26 องศาเซลเซียส อุณหภูมิสูงสุด 33-36 องศาเซลเซียส ลมแปรปรวน ความเร็ว 15-30 กม./ชม. ทะเลมีคลื่นสูงประมาณ 1 เมตร
- วิเคราะห์โอกาสปฏิบัติการฝนหลวง	มีโอกาสดเกิดการก่อตัวของกลุ่มเมฆบริเวณจังหวัดตราขบุรี เพชรบุรี ประจวบคีรีขันธ์ ชุมพร ระนอง สุราษฎร์ธานี พังงา กระบี่ ภูเก็ต ตรัง นครศรีธรรมราช พัทลุง สงขลา ปัตตานี ยะลา นราธิวาส ทำให้มีโอกาสดปฏิบัติการฝนหลวงได้

ที่มา: การพยากรณ์อากาศได้จากการมอดุณีวิทยา

การปฏิบัติการฝนหลวงประจำวันตามแผนป้องกันภัยพิบัติ 2558

๑ การปฏิบัติการฝนหลวงเพื่อบรรเทาปัญหาภัยแล้ง

ผลปฏิบัติการฝนหลวง ประจำวันที่ 29 เมษายน 2558							30 เม.ย. 58 (10.00 น.)	
ภาค - หน่วย ปฏิบัติการฯ	หน่วย ปฏิบัติการฯ (หน่วย)	เครื่องบิน ผล./ทอ. (ลำ)	จำนวน เที่ยวบิน (เที่ยว)	จำนวน ชั่วโมงบิน (ชั่วโมง)	ปริมาณการใช้ สารฝนหลวง (ตัน/นัด)	จังหวัดที่มีการรายงานฝนตก (จำนวนจังหวัด/อ่างเก็บน้ำเป้าหมาย)	การวางแผนประจำวัน	
เหนือ	2	5/-	2	3:20	2.0	2/-		
- เชียงใหม่	1	Casa(2)	2	3:20	2.0	ฝนตกเล็กน้อย บริเวณพื้นที่ จ.เชียงใหม่ (ฮอด อมก๋อย แม่วาง) จ.ลำปาง (ห้างฉัตร)	Stand By วิเคราะห์และติดตามสภาพอากาศ	
- พิษณุโลก	1	Casa(1) Caravan(1) SKA(1) <small>(Caravan-1917 ครอบคลุม 100 ชม.)</small>	ไม่ปฏิบัติการฝนหลวง เนื่องจากจัดเก็บอุปกรณ์เตรียมเคลื่อนย้ายสับเปลี่ยนอากาศยาน					Stand By วิเคราะห์และติดตามสภาพอากาศ
กลาง	2	4/-	8	10:20	6.2	2/3		
- ลพบุรี	1	Casa(2)	2	3:10	2.0	ไม่มีฝนตก	Stand By วิเคราะห์และติดตามสภาพอากาศ	
- กาญจนบุรี	1	Caravan(2)	6	7:10	4.2	ฝนตกเล็กน้อย บริเวณ จ.อุทัยธานี (บ้านไร่) จ.กาญจนบุรี (ไทรโยค สังขละบุรี) พื้นที่ลุ่มรับน้ำเขื่อนศรีนครินทร์ อ่างเก็บน้ำกระเสียว และอ่างเก็บน้ำทับเสลา	Stand By วิเคราะห์และติดตามสภาพอากาศ	
ต.อ.เฉียงเหนือ	2	2/3	6	6:35	5.8	3/2		
- ขอนแก่น	1	Casa(2)	3	3:45	3.0	ฝนตกเล็กน้อย จ.ชัยภูมิ (เกษตรสมบูรณ์ เมือง คอนสาร ภูเขียว) จ.ขอนแก่น (หนองเรือ)	พื้นที่การเกษตร จ. ขอนแก่น มหาสารคาม กาฬสินธุ์	
- นครราชสีมา	1	BT(1) AU(2)	3	2:50	2.8	ฝนตกเล็กน้อย-ปานกลาง จ.นครราชสีมา (ปากช่อง วังน้ำเขียว สีคิ้ว สูงเนิน ปักธงชัย ขามทะเลสอ เฉลิมพระเกียรติ โชคชัย เมือง) พื้นที่ลุ่มรับน้ำเขื่อนลำตะคอง ลำพระเพลิง	พื้นที่การเกษตร จ.นครราชสีมา	
ตะวันออก	2	4/-	12	14:50	8.6	6/3		
- ระยอง	1	Caravan(2)	6	7:40	4.4	ฝนตกเล็กน้อย-ปานกลาง กระจายในหลายพื้นที่ของ จ.ฉะเชิงเทรา (พนมสารคาม สนามชัยเขต ท่าตะเกียบ) จ.ชลบุรี (พานทอง เมืองบ้านบึง บ่อทอง ศรีราชา) จ.ระยอง (ปลวกแดง บ้านค่าย วังจันทร์ เขาชะเมา แกลง อ่างเก็บน้ำประแสร์)	Stand By วิเคราะห์และติดตามสภาพอากาศ	
- จันทบุรี	1	Caravan(2)	6	7:10	4.2	ฝนตกเล็กน้อย-ปานกลาง กระจายในหลายพื้นที่ของ จ.สระแก้ว (วังน้ำเย็น วังสมบูรณ์ คลองหาด) จ.จันทบุรี (สอยดาว โป่งน้ำร้อน แก่งหางแมว เขาชีกุกฏ มะขาม ท่าใหม่ ชลุม นายายอาม เมือง ลุ่มรับน้ำอ่างเก็บน้ำคลองพระพุทธ จ.ตราด (บ่อไร่ เขาสมิง แหลมทอง เมือง)	พื้นที่การเกษตร จ.สระแก้ว จ.จันทบุรี	
ใต้	3	2/2	6	5:20	4.2	2/2		
- หัวหิน	1	Caravan(2)	6	5:20	4.2	ฝนตกเล็กน้อย จ.เพชรบุรี (แก่งกระจาน ท่าช้าง) จ.ประจวบคีรีขันธ์ (ปราณบุรี หัวหิน) ลุ่มรับน้ำเขื่อนแก่งกระจาน เขื่อนปราณบุรี	พื้นที่ลุ่มรับน้ำเขื่อนแก่งกระจาน พื้นที่ลุ่มรับน้ำเขื่อนปราณบุรี	
- สุราษฎร์ธานี	1	BT(1)	ไม่ปฏิบัติการฝนหลวง เนื่องจาก สับเปลี่ยนเจ้าหน้าที่กลุ่มการบิน(กองทัพอากาศ)					Stand By วิเคราะห์และติดตามสภาพอากาศ
- หาดใหญ่	1	BT(1)	ไม่ปฏิบัติการฝนหลวง ท้องฟ้าปิด ก็มีฝนตกฟ้าคะนองเป็นระยะๆ บริเวณสนามบิน					Stand By วิเคราะห์และติดตามสภาพอากาศ
รวม	11	17/5	34	40:25	26.8	15/10		